

TL Cie
TROUPUSCULE
théâtre

Présente

CANDIDE !

Road movie théâtral tragicomique
et musical d'après Voltaire.



Candide !

Road movie théâtral tragicomique et musical d'après Voltaire

Adaptation Mariana Lézin, Paul Tilmont, Caroline Stella

Mise en scène et scénographie Mariana Lézin

Assistant à la mise en scène Franck Micque

Avec

Mariana Lézin, Nilco Moogin,

Jean-François Paris, Paul Tilmont,

Composition et arrangements Nilco Moogin

Création lumière Alexis Marcetti

Costumes Eve Meunier

Accessoires Mimi Solirène

Photos Lionel Moogin

Affiche Groumi

Régie lumière Alexandre Barthes ou Alexis Marchetti (en alternance)

Administration Sophie Arroniz

Production, diffusion, communication Florence Bonnet

A partir de 9 ans

Durée 1h15

Production

Troupuscule Théâtre

Coproduction

Ville de Cabestany

Soutiens

Région Occitanie, Conseil Départemental des Pyrénées-Orientales, Espace Jean Vilar à Pierrefeu-du-Var (83), la Casa Musicale à Perpignan (66), La Vista Théâtre de la Méditerranée à Montpellier (34), Ligue de l'Enseignement des Pyrénées-Orientales

Création

Le 9 novembre 2016 à La Vista, Théâtre de la Méditerranée, Montpellier (34)



Synopsis du spectacle

Candide est chassé du château de Thunder-Ten-Tronckh après avoir échangé un baiser avec Cunégonde, la fille du baron. Accompagné de la philosophie de maître Pangloss qui pense vivre "*pour le mieux dans le meilleur des mondes*", Candide se lance dans un **long voyage initiatique**.

Cet anti-héros est successivement jeté en prison, fessé, témoin d'une guerre sanglante. Il traverse une tempête, subit un violent tremblement de terre, échappe aux cannibales, découvre l'Eldorado pour finalement retrouver Cunégonde enlaidie par le temps et les épreuves. Candide tient alors sa promesse en l'épousant. Ensemble ils apprennent à cultiver leur jardin.

Le personnage de Candide vit une succession ininterrompue de **péripéties** toujours plus rocambolesques, cauchemardesques et désopilantes à travers un voyage aux quatre coins du monde qui semble ne pas avoir de fin.



Note d'intention

Candide ou l'optimisme, chef-d'œuvre d'ironie et de sagesse, est un savant mélange de réflexions essentielles sur les **sujets philosophiques** du temps de Voltaire qui font fortement écho au nôtre : la religion et le fanatisme, la liberté politique et la tyrannie, la connaissance et l'obscurantisme, le bonheur et la fatalité, la liberté et l'esclavage.

J'ai choisi de n'adapter que **certaines étapes** du parcours initiatique du héros. C'est d'abord la thématique privilégiée des philosophes des Lumières, la **quête du bonheur**, qui retient mon attention dans les aventures de Candide : une quête contre les aléas du destin, la folie des hommes et la déraison générale, "faire avec", sans verser dans un optimisme béat (Pangloss), ni dans l'utopie totale d'un monde parfait (l'Eldorado). La notion de **choix de vie** est le point final du parcours initiatique. Ensuite, je veux mettre en lumière l'ineptie de toute forme de **fanatisme**. L'ironie mordante mise en exergue par la distance dans l'interprétation en souligne l'absurdité.

La **place de la femme** est une question importante dans l'adaptation. Cunégonde passe de mains en mains sans jamais avoir le choix mais elle réussit systématiquement à s'en sortir seule, contrairement à Candide qui est toujours accompagné. Enfin, le conte s'achève dans un **jardin**, symbole de la culture, à la fois **nourriture** au sens propre mais surtout **intellectuelle et spirituelle**. Ici, je vois aussi un moyen de défendre la place de la culture comme arme essentielle au combat contre l'extrémisme.

L'adaptation du texte par **l'adresse directe** de Candide au public nous permet de rendre le personnage attachant : en livrant ses émotions ou réflexions sur le monde, Candide génère l'empathie qui le place au centre de tout.

Il est aussi au cœur d'un tourbillon de personnages dont les principaux représentent le pouvoir dérisoire de la parole quand elle est utilisée à tort et à travers (**Pangloss**), la condition de la femme utilisée comme objet de désir (**Cunégonde**), la difficulté de grandir et d'ouvrir les yeux sur le monde (**le fils du Baron**) et la puissance du pragmatisme et de l'ingéniosité (**Cacambo**). Mais il y a d'autres **personnages** qui jalonnent son parcours, généralement fantasques, ils sont traités comme des figures. Un **accessoire** ou un **défaut de prononciation** les caractérise ou les font exister comme dans les contes pour enfants. Ils appartiennent à un **code couleur** tout comme les lieux. La Westphalie est représentée par la couleur bleue, la couleur divine de la justice et de la foi. Pangloss, le fils du Baron, Cunégonde et Candide portent tous un élément bleu roi. Dès l'instant où le bonheur est rompu, Candide est banni du paradis terrestre et perd son appartenance à ladite "justice" en se faisant délester de son accessoire bleu.

Dans le *Candide* de Voltaire, il y a philosophie, humour et aventures que nous nous sommes attachés à faire raisonner dans notre adaptation. Au plateau, trois comédien et un musicien. Ce dernier est positionné comme Monsieur Loyal, à la fois narrateur omniscient et partie prenante des péripéties qu'il accompagne en musique. Le spectacle navigue **entre le théâtre et la chanson**. Le musicien orchestre l'ensemble du spectacle par l'apport de sons d'ambiance et par l'interprétation de chansons narratives, comme les ménestrels le faisaient au moyen-âge pour raconter des histoires. Il amène aussi un traitement **fantastique** du conte par le **rêve** et l'onirisme qui permet la **distanciation**.

Mariana Lézin

Note de scénographie

Candide ! m'évoque un **décor simple et épuré**. L'action est centrée autour du jeu et des péripéties.

Je m'inspire de l'esprit du **théâtre de tréteaux** pour la mise en scène en disposant d'un espace de jeu frontal, pas de quatrième mur mais un dispositif scénique qui exacerbe la théâtralité et la jubilation du jeu des comédiens

Le décor, comportant **quatre plates-formes de tailles différentes**, se déploie et se **module** au gré des péripéties. La plus grande des plates-formes est fixe, c'est un ponton représentant le voyage. Une voile se déploie pour être utilisée comme sur un bateau ou pour ferrer Candide au moment où il est fouetté. Les autres sont modulables à loisir et représentent tour à tour un escalier en Westphalie, un cirque où Candide est dompté ou un cabaret au Surinam...

Je pense **l'implication des interprètes** dans la mise en place de la scénographie comme un accessoire de jeu. Le plateau réagit aux situations et chaque objet qui s'y trouve est utilisé plusieurs fois à des fins différentes. La vélocité des changements de lieux et de décors me paraît primordial pour que **tout se fabrique au fur et à mesure**.

A cour et à jardin, deux portant à vêtements laissent entrevoir les rencontres futures de Candide. Ces deux modules se rejoignent pour former un rideau de théâtre nous permettant une **mise en abîme** visuelle au gré de l'histoire.



Equipe artistique

Mariana Lézin - metteuse en scène et comédienne



Issue du Cours Florent et du Laboratoire de l'Acteur, Mariana Lézin rejoint la compagnie Troupuscule Théâtre en 2005. Elle commence par mettre en scène un triptyque vaudeville (Audiberti, Feydeau, Labiche) et se tourne rapidement vers les **auteurs contemporains** qui représentent aujourd'hui la quasi-totalité de ses créations.

De 2007 à 2011, elle est membre du **comité de lecture de la Maison Antoine Vitez** (centre international de la traduction théâtrale) et du **Tarmac de la Villette**, elle y découvre des auteurs et des œuvres peu ou pas exploités en France. Elle met en scène successivement en 2011 et 2013

deux textes d'**auteurs contemporains québécois** : *Le boxeur* de Patric Saucier et *Le sourire de la morte* d'André Ducharme.

Membre du **collectif ADM**, elle joue dans *A petites pierres* de Gustave Akakpo mis en scène par Thomas Matalou, création au Tarmac de la Villette. Depuis 2013, elle est membre du **Collège des équipes artistiques** de l'Association Réseau en Scène Languedoc-Roussillon.

En 2014, elle collabore à la création de *GROS*, **solo de danse** autobiographique avec la compagnie Influences et met en scène Antoine "Tato" Garcia, référence internationale de la **Rumba Catalane** – esthétique en cours d'inscription au patrimoine culturel immatériel de l'Unesco – dans son dernier spectacle/concert.

Une chenille dans le cœur de Stéphane Jaubertie actuellement en tournée (Théâtre de Bayonne, scène nationale du Sud Aquitain (64) ; CDOI Théâtre du Grand Marché, Saint Denis (la Réunion) ; Le Séchoir, scène conventionnée, Saint Leu (la Réunion) ; Théâtre de Vienne, scène conventionnée (38) ; Théâtre de Villeneuve-lès-Maguelone, scène conventionnée enfance et jeunesse (34) ; JPJ scène conventionnée pour l'enfance, la jeunesse et les arts du cirque (83) ; Théâtre de Macouria, scène conventionnée de Guyane...) a été créé au Théâtre de l'Archipel, scène nationale de Perpignan, en janvier 2015.

En parallèle, elle adapte de nombreuses œuvres à destination du **jeune public** dans lesquelles elle joue régulièrement, en lien avec la Bibliothèque Départementale des Pyrénées-Orientales et la Ligue de l'Enseignement des Pyrénées-Orientales et généralement accompagnées d'ateliers de médiation (théâtre, musique, écriture, danse et scénographie).

Elle intervient notamment en **milieu scolaire** dans le cadre du développement artistique et culturel, soutenu par la DRAC Occitanie (agrément), la Direction de la Culture de la Région Occitanie, la direction de la Culture du Conseil Départemental des Pyrénées-Orientales, l'Académie et la ligue de l'Enseignement.

En 2016, elle met un pied à **l'IUFM** de Perpignan en tant qu'intervenante professionnelle aux côtés de la Ligue de l'Enseignement et de l'Académie pour une formation théâtrale.

Il a joué pour le cinéma et dans de nombreux courts métrages et continue un travail de training et de recherche sur le jeu de l'acteur en compagnie de coaches tel que Eric Viala, Sébastien Bonnabel.

Après une formation aux côtés de Didier Doumergue des cours Lecoq et au cours Florent, il travaille notamment auprès de Luc Bondy dans *Viol* de Botho Strauss, d'Antonia Malinova dans *Dieu, moi et les autres* de Jacques Sternberg, *les Lueurs* de Tchekhov et *les Nains* d'Harold Pinter. Il participe parallèlement à la quasi totalité de projets de la compagnie Troupuscule mis en scène par Mariana Lézin (*Feydeau, Labiche, Audiberti, le Boxeur* de Patric Saucier...), ceux de la compagnie A.D.M (*Amours Naufragé(e)s, A petites pierre, Lulu...*) ainsi qu'aux créations dirigées par Julien Girardet (*la Reine Écartelée, La chute...*).

Parallèlement, il rencontre Marianne Serra et participe à un grand nombre de ses créations, telles que *Platonov* de Tchekhov, *Roméo et Juliette* co-mis en scène par Thomas Condemine et *les Misérables* de Victor Hugo.

Il fait tout de même quelques infidélités à ses metteurs en scène fétiches notamment auprès de Stéphane Russel pour *Jean et Béatrice* de Carole Fréchette, ou encore Christophe Garcia pour *The Changeling* de Thomas Middleton.

Il dispense des cours de théâtre et met en scène des pièces, accompagné par des acteurs atteints de la maladie de parkinson.



Nilco (Nicolas Moogin) – compositeur et musicien



Après une formation de pianiste classique au conservatoire de Perpignan, il se forme aussi à la guitare et adopte un nom de scène : **Nilco**. En live, sa sensibilité exacerbée envoûte, elle le propulse très vite sur de prestigieuses premières parties dont celles de Bernard Lavilliers, Magyd Cherfy, Amadou et Maryam, Victor Démé, Paco Ibanez, Imany mais aussi Arno, Robin Leduc, Ky-Mani Marley, Féfé, Oxmo Puccion, Ibrahim Maalouf.

Songwriter, il est qualifié de "poésicien" au talent salué par Ben Harper lui-même, dont il fait aussi la première partie.

Dans un registre chanson française où la force du texte métisse jazz, rap, folk, reggae, blues ou soul, Nilco est de ces auteurs, compositeurs, interprètes qui ne cessent d'asseoir toujours davantage son nom dans le paysage de la scène chanson française alternative.

En 2011, il reçoit le prix SACEM du public du festival Trenet. En 2012, il fait partie de la sélection régionale du Printemps de Bourges. En 2014, il sort un EP, en collaboration avec Raph Dumas, sous l'exigent label MARENDISC.

Paul Tilmont - comédien



Formé au Cours Florent et au conservatoire du XIIIème à Paris, il se consacre au théâtre et interprète des rôles aussi **éclectiques** que Hamlet (mise en scène de Patrick Mille), le rôle central *Dans la jungle des villes* de Brecht, *Les Métamorphoses* d'Ovide, *Dom Juan* et *Le Misanthrope* de Molière mis en scène par Jérémie Fabre, M. Smith dans *La Cantatrice chauve*, Leicester dans *La Reine Écartelée*, Valère dans *Tartuffe* de Molière mis en scène par Laurent Delvert aux Ateliers Berthier et au CDN de Lorient.

Il joue également à l'opéra comique dans *Viva l'opéra comique*, spectacle mis en scène par Robert Fortune.

Pour le collectif ADM, il est le docteur dans *Les Amours Naufragé(e)s* et le jeune homme dans *A Petites Pierres* de Gustave Akakpo joué au Tarmac de la Villette, au Théâtre de l'Étoile du Nord, au Théâtre de Belleville et au Festival Impatiences du Théâtre de l'Odéon. Il rejoint Troupuscule Théâtre en 2006 et on le retrouve dans la quasi totalité des créations de la compagnie. On a pu le voir dans *Le Sourire de la Morte* d'André Ducharme et dans *Une chenille dans le cœur* de Stéphane Jaubertie mais aussi dans *Lulu* de Franck Wedekind.



Il est formé par Gilles Guérin, comédien et metteur en scène issu du Conservatoire National de Paris qui dirige actuellement la Compagnie Mise en Œuvre. Il travaille avec Jean-Pierre Agazar dans son Théâtre de l'Improviste, et avec Délia Sartor et son Atelier des Songes.

Il incarne des **personnages variés** tels que *Le Tragédien malgré lui*, *L'ours* et le futur marié de *La demande en mariage* d'Anton Tchekhov, mais aussi le soldat aveuglé de fascisme, dans *Fils de notre temps* d'Ödön von Horvath, Marie, la bonne à tout faire qui tire les ficelles de *La Leçon* d'Eugène

Ionesco, le jardinier dans *Broussailles* d'Eric Durnez, le *Saperleau* lubrique de Gildas Bourdet, le précieux et emperruqué Octave, victime des *Fourberies de Scapin* de Molière.

Il fait ses premiers pas de metteur en scène pour *Le Capitaine Darche* d'Eric Durnez et *Ce sera sans moi* de Robert Angebaud en étroite collaboration avec leurs auteurs respectifs.

Il écrit aussi un conte lunaire et philosophique : *L'éclipse*, puis *La Loi de la jungle*, parallèle entre l'univers impitoyable de la savane africaine et du monde du travail, et enfin, *Minotaures*, tragédie contemporaine, histoire d'un homme perdu dans le labyrinthe de son cerveau.

Médiation - Ateliers

Depuis la création de la compagnie, l'équipe est **agrée par la DRAC** de la région Occitanie Pyrénées / Méditerranée pour intervenir en milieu scolaire. Les intervenants travaillent avec des classes de **maternelles** en éveil musical et initiation au théâtre, dans les écoles où ils créent des spectacles alliant musique et théâtre. Ils sont également présents au **collège** et au **lycée** où ils créent des spectacles de théâtre avec les élèves mais aussi des morceaux de musique. Ils ont l'habitude d'intervenir en classe de **BTS** pour travailler au développement personnel des élèves. La compagnie est souvent en résidence en milieu scolaire, périodes durant lesquelles les artistes ouvrent les répétitions, proposent des lectures publiques et font part de leur travail sous forme d'étapes à voir durant la résidence.

Actions Culturelles autour de *Candide* !

Initiation à la musique

Entourée d'un musicien et d'un comédien de la compagnie, la classe découvre un univers rythmique et musical. La compagnie vient en classe avec un micro, des percussions et une pédale de boucle. En pratiquant, les enfants deviennent **acteurs de musique** sans être musiciens. Il est possible de pousser jusqu'à l'apprentissage d'un morceau simple de percussions corporelles.

Initiation au théâtre

Encadrée par un à deux comédiens de la compagnie, la classe découvre l'univers théâtral par le biais de **jeux ludiques** de prise de conscience de soi et de l'autre dans l'espace, du travail de groupe et de la responsabilité de chacun dans la création.

Bord plateau

Après le spectacle, les interprètes invitent le public à **échanger** sur les thèmes abordés dans la pièce et les moyens mis en œuvre pour les évoquer.

Un dossier pédagogique élaboré autour du spectacle à l'attention des enseignants est à disposition.

La Compagnie en quelques mots

Depuis 10 ans, **Troupuscule** présente un théâtre contemporain dont le fil conducteur est l'éloge du **droit à la différence**. Avec sincérité et humour, elle questionne la place de l'individu dans la société et le rapport à l'autre. Emboîtées aux mots, d'autres expressions artistiques se mêlent : musique, arts visuels, chorégraphie. Elles s'intègrent au théâtre pour engendrer des mondes fantastiques qui permettent de mieux interroger le nôtre. La rencontre avec les spectateurs, petits et grands, nourrit la construction esthétique et politique, elle constitue un enjeu majeur porté par la compagnie.

La compagnie est subventionnée par la DRAC Occitanie depuis 2010, le Conseil départemental des Pyrénées-Orientales depuis 2005, la Région Occitanie depuis 2008 et soutenue par la ville d'Alenya depuis 2011, la ville de Cabestany depuis 2014.

Les spectacles en tournée

- 2018 **Le bureau des poids et des mesures**..... Festival "La Fête du Livre Vivant", Toulouges (66)
- 2018 **MEUTE / une légende**..... L'Archipel - Scène nationale de Perpignan (66)
- 2017 **Candide !** La Vista, Théâtre de la Méditerranée, Montpellier (34)
- 2015 **Une chenille dans le cœur** de Stéphane Jaubertie ... L'Archipel - Scène nationale de Perpignan (66)

Historique

- 2015 **Dans la chambre de Cléo** Festival "Incorruptibles", Pyrénées-Orientales
- 2014 **La Mémoire aux Oiseaux** Festival "Incorruptibles", Pyrénées-Orientales
- 2014 **GROS** (en partenariat avec la Cie Influences) La Casa Musicale, Perpignan
- 2013 **Brigitte, la Brebis qui n'avait Peur de rien** Festival "Incorruptibles", P.-O.
- 2013 **Le Sourire de la Morte** d'André Ducharme Théâtre de l'Étoile du Nord, Paris
- 2011 **Le Boxeur** de Patric Saucier Théâtre de l'Étang, Saint-Estève, Pyrénées-Orientales
- 2011 **Des Petits Chaperons Rouges** Festival "Incorruptibles", Pyrénées-Orientales
- 2010 **Michel, le Mouton qui n'avait pas de Chance** Festival "Incorruptibles", P.-O.
- 2008 **Le Prince Bégayant** de François Place Festival "Incorruptibles", Pyrénées-Orientales
- 2008 **La Fille bien Gardée** d'Eugène Labiche Théâtre La Fabrica, Ille-sur-têt, P.-O.
- 2007 **Contes d'après Andersen et Daudet** Tournée Pyrénées-Orientales
- 2006 **L'Effet Glapion** de Jacques Audibert Centre les Halles - Le Marais, Paris
- 2005 **Feydeau Cube** Tournée Pyrénées-Orientales

Salles équipées : fiche technique

Lumière

- 12 PC 1Kw
- 3 déc 613sx
- 3 déc 614 sx
- 16 PAR 64 1Kw en cp 62
- 3 PAR 64 1Kw en cp 61
- 1 PAR 64 1Kw en cp 60
- 5 horiziode 1200w
- 1 stroboscope 1200W (fourni par la compagnie)
- 1 Ginette avec lampe épiscopie de 1000W sur poulie
- Gélamines Filtres LEE 200/ 201/ 202/ 203/ 119/ 650/ 652/ 281/ 711/ 712/ 101
- Diffuseur R119

Effets et accessoires (fournis par la compagnie)

- 1 machine à brouillard
- 2 ventilateurs
- 1 réflecteurs
- 6 gobos

Divers

- Ouverture 8m / Profondeur 7m / Hauteur sous grill 4m (minimum)
- Pendrillonage à l'allemande, petite italienne à cour à l'avant scène (1m)
- Murs noirs et plateau noir
- 1 régisseur lumière
- Régie en salle
- Décor : 1 plateau de 3,5x1m, 2 escaliers roulants, 2 tables hautes roulantes, 1 table basse roulante, 2 portants à costumes roulants, 1 Ginette suspendue au grill sur poulie
- Loge avec point d'eau
- Prévoir un catering léger pour 5 personnes avant la représentation

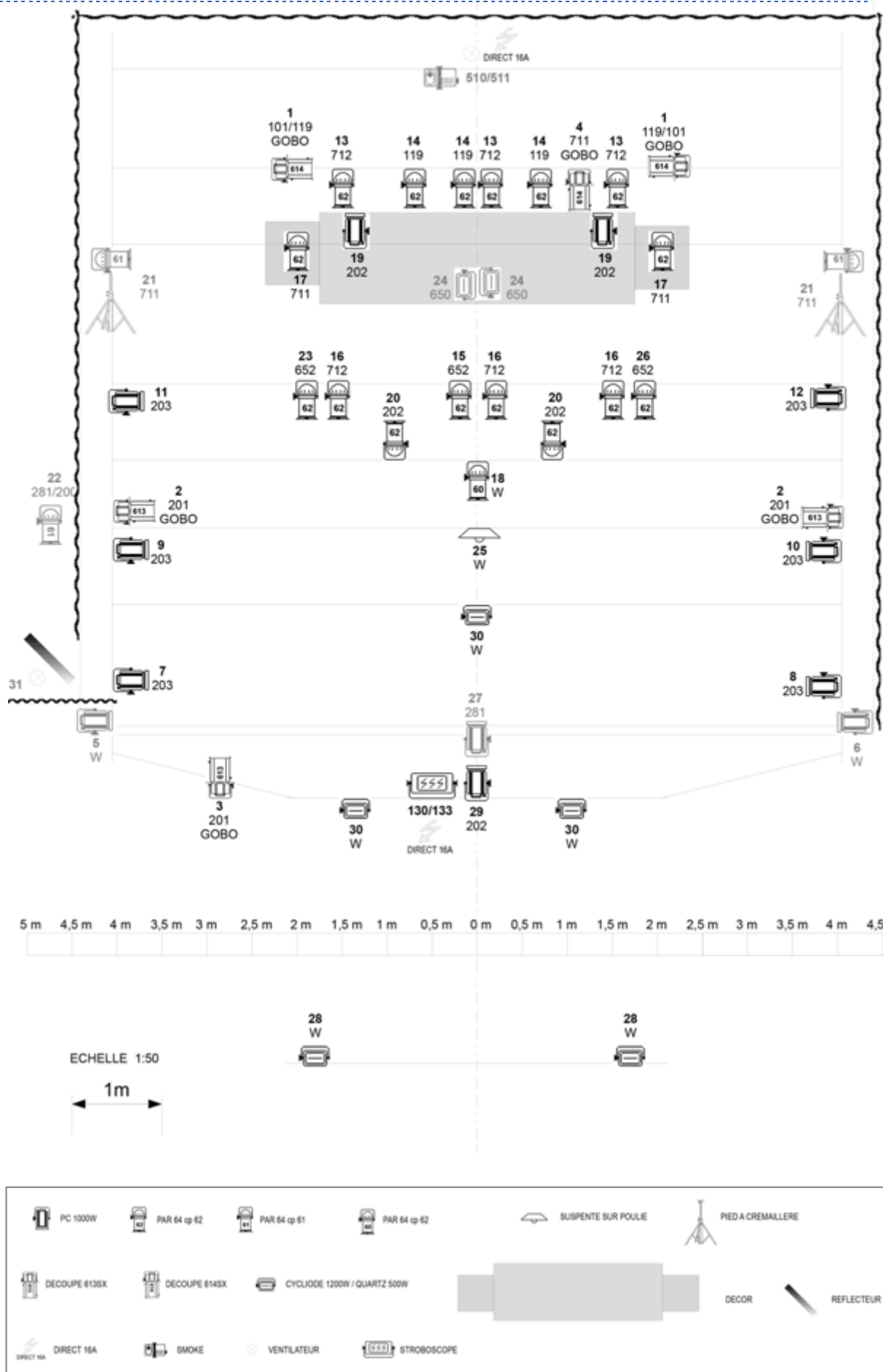
Contact

Lumière : Nicolas Natarianni
naterre27@hotmail.fr

Jauge

250 en scolaire / 500 en tout public

Plan de feu



Lieux non dédiés : informations techniques

Le spectacle est autonome. Il peut se jouer en extérieur ou en salle à la lumière artificielle. Seule une arrivée électrique sur l'espace scénique est demandée, aucune installation technique n'est nécessaire.

Dimension minimum du plateau

- Ouverture : 7,50m
- Profondeur : 7m
- Hauteur : 3m

Jauge

À voir en fonction de la salle.

Conditions salles équipées

Une représentation 2100€ / 1800€ à partir de la 2ème (compagnie non soumise à la TVA).
6 personnes en tournée.

Conditions lieux non dédiés

Une représentation 1800€ / 1600€ à partir de la 2ème (compagnie non soumise à la TVA)
5 personnes en tournée.

Contacts

Mise en scène

Mariana Lézin

06 61 92 71 02 / mariana@troupuscule.fr

Administration

Sophie Arroniz

06 23 38 06 83 / admin@troupuscule.fr

Diffusion

Clémence Martens

Histoire de...

06 86 44 47 99

clemencemartens@histoiredeprod.com

Communication

Florence Bonnet

07 64 14 24 51

communication@troupuscule.fr