

FICHE TECHNIQUE

MORPHINE



Durée du spectacle : 75 min environ sans entracte

Matériel à fournir par la salle ou l'organisateur sauf indication contraire.

SALLE

La salle devra être propre, chauffée et /ou climatisée avec **possibilité d'occultation totale de la lumière solaire**. Dans le cas contraire, merci de prendre les dispositions nécessaires pour cacher le mieux possible la lumière provenant de l'extérieur et pour atténuer tout éclairage de sécurité trop puissant pouvant nuire au noir total sur le plateau.

Les régies lumière, vidéo et son seront placées en salle et au centre.

SCENE

Ouverture minimum = 7,50 mètres / Souhaitée = 10 mètres

Profondeur minimum = 7 mètres / Souhaitée = 9 mètres

Hauteur sous grill minimum = 4,50 mètres / Souhaitée = 6 mètres

REMARQUES :

- Si le lieu possède un proscenium, un rideau de fer ou une hauteur sous grill particulière (< à 4,50m ou > à 6m), l'emplacement du décor ou de certains projecteurs est susceptible de changer.

Merci de nous contacter avant le pré-montage.

- Si le plateau est trop vaste, l'idéal est de réduire à 12 mètres d'ouverture et 10 mètres de profondeur.
- Le noir doit être total dans la salle, prévoir d'atténuer les balisages de sécurité si besoin.
- Tapis de danse noir indispensable pour protéger le sol

Le plateau doit être doté, à vide :

- De murs noirs et d'un sol noir.

LOGES

Les loges doivent être équipé impérativement de douche propre avec de l'eau chaude pour les comédiens, une machine à laver et un sèche linge pour les costumes.

Prévoir deux loges

Avec :

- 1 pack de petites bouteilles d'eau minérale pour la représentation.
- Des serviettes de toilette.
- Un catering pour 4 personnes idéalement dès le jour du montage :

Saucissons sec, noix de cajou, fromages, jambons, Coca cola normal, Perrier, Ice-tea, jus de pomme, vin rouge, bières, Mikado ou gâteaux, café pûr arabica, fruits, miel, thé... les produits locaux sont les bienvenus !

REGIE

-Une table de 2m par 1m minimum pour pouvoir accueillir la régie située impérativement en salle.

EQUIPE DE TOURNEE

4 personnes :

- 2 interprètes
- 1 techniciens
- 1 metteuse en scène

HEBERGEMENT

Pour le logement prévoir 3 chambres séparées.

(Nous nous aimons beaucoup, mais avons tous un rythme de vie différent, c'est pour cela que nous ne pouvons pas dormir dans la même chambre. Nous rappelons que le canapé du salon n'est pas un lit, mais un espace commun ! Merci de votre compréhension).

PARKING

Merci de prévoir de quoi se garer, **gratuitement et en toute sécurité à proximité du théâtre et de l'hôtel** durant tout le séjour chez vous.

PLANNING

J -1 avant la représentation : 3 services

Installation décor / réglage lumière / réglage son / réglage vidéo et filage.

Jour J : 3 services

Retouche conduite lumière, son et raccords comédiens.

Démontage et nettoyage : 3h environ

Le démontage s'effectue après la dernière représentation.

Personnel :

J-1 : un régisseur lumière sur 3 services, un électro sur 2 services (matin et après midi), un régisseur son / vidéo sur 2 services (après midi et soir), deux régisseur plateau sur 2 service (matin et soir).

Jour J : le régisseur lumière et le régisseur son / vidéo devront être présents impérativement pendant la représentation et sur le ou les services de retouche de la conduite et des raccords comédiens.

Démontage : prévoir 2 régisseurs plateau pour le nettoyage et le démontage après la représentation.

MONTAGE

Un pré montage devra être effectué avant l'arrivée de la compagnie

Un régisseur lumière et un régisseur son / vidéo devront assurer l'équipement de la salle selon les différents plans et la liste du matériel ci-joint. La lumière devra être pré-implantée, patchée et gélatinée avant l'arrivée de la compagnie.

Si la représentation a lieu en plein air, le montage du décor, le réglage des lumières et l'enregistrement de la conduite se fera autant que possible la veille au soir.

DEMONTAGE

Nous démontons après la dernière représentation en 3h environ.

Deux régisseurs plateau devront être présent pour nous aider à nettoyer et démonter.

Le spectacle fini avec beaucoup de faux sang sur le plateau, même si nous ramenons un aspirateur à eau et des serpillères pour le nettoyage, il est indispensable de prévoir le personnel et les moyens de nettoyer le plateau en conséquences.

PENDRILLONAGE

Pendrillonage à l'italienne.

Demi fond.

Frise du Kabuki de la bâche hauteur 2,40m (suivant hauteur du grill).

DECOR

- Une bâche de camion blanche de 5m X 8,60m accrochée sur un kabuki et redescend au sol (il est possible que l'accroche du Kabuki soit sous perchée, suivant la configuration de la salle)
- Voilage noir de 5m10 X 3m80 accroché sur un kabuki de la vidéo est projeté sur ce voilage
- Un brancard sur roulettes
- Des électro-vanne au sol pour pulvériser du faux sang depuis le grill
- Ventilateurs au sol

Tous les éléments de décor sont fournis par la compagnie

SON

REGIE :

- une table de mixage (numérique ou analogique)
- une carte son (apportée par la compagnie)
- un MacBook Pro (apporté par la compagnie)

DIFFUSION :

- 2 enceintes (12XT ou équivalent), sur pieds au lointain
- 2 caissons basses (SB18 ou équivalent), filtrés à 100Hz, situés au lointain

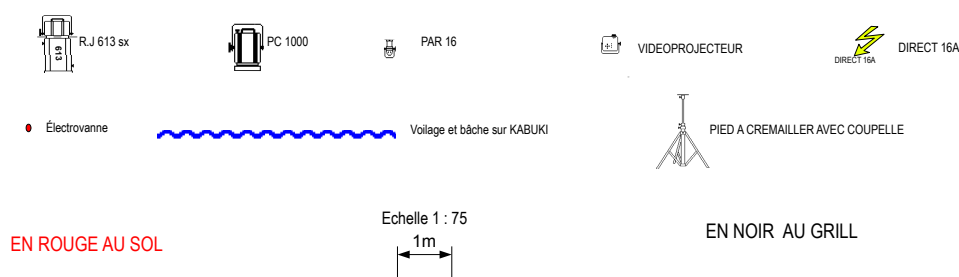
LUMIERE

- **Blocs de puissance** : 30 circuits de 2Kw minimum
- **Console** : un MacBook Pro avec logiciel D::light et boîtier Entec (apportés par la compagnie)
- **Projecteurs** :
 - **12 P.C 1Kw.**
 - **10 Découpes 613 sx**
 - **5 Découpes 713 sx**
 - **1 PAR 16** (apportés par la compagnie)
- **Gélatines Filtres LEE** :
 - **500/ 200**
 - Diffuseur : **R119**

L'éclairage de salle doit pouvoir être commandé de la régie.

Envoyez-nous un plan de votre grill, nous réadapterons notre plan de feux à votre salle pour faciliter le pré-montage.

FEUILLE DE LEGENDE MORPHINE



VIDEO

- Un vidéo projecteur de type Epson EB-435w grand angle (apporté par la compagnie)
- Un shutter vidéo en DMX 5 points (apporté par la compagnie)
- Une liaison VGA ou HDMI avec la régie

Placé au grill le vidéoprojecteur projette sur le voilage noir il est possible de sous percher le vidéo projecteur selon la configuration de la salle.

Merci de prévoir une liaison DMX entre le shutter et la régie lumière.

CONTACTS COMPAGNIE

Lumière : - Nicolas Natarianni 06 27 22 71 63 naterre27@gmail.com

Production : - Mélanie Lézin : +33 6 61 82 85 51 prod@troupuscule.fr

Administration : - Bernard Lézin : +33 6 60 51 36 91 admin@troupuscule.fr

Cette fiche technique fait partie intégrante du contrat de cession mais reste souple et s'adapte aux lieux et aux circonstances.

Et si certaines de ces demandes sont indispensables au bon déroulement de la pièce, d'autres peuvent être supprimées, réduites ou changées sans forcément nuire à la qualité artistique du spectacle.

N'hésitez donc pas à nous contacter.